

ILE DU GRAND ROUVEAU (Var) Note naturaliste. Prospections du 19 octobre 2022

Rédaction : Frédéric Médail, Philippe Ponel & Vincent Rivière. 21.10.2022.

Participants :

Marc Cheylan
Samuel Garnier
Frédéric Médail
Philippe Ponel
Vincent Rivière

- ENTOMOLOGIE (prospection et détermination : Philippe Ponel)

➤ Laisses de Posidonies

Prospection des laisses de posidonie en trois situations : deux criques un peu à l'Est de la plage principale et petite crique au nord du débarcadère.

- Coléoptères :

Deux espèces "classiques" de ce type de biotope

***Actinopteryx fucicola* (Allibert, 1844)**

***Myrmecopora laesa* (Erichson, 1839)**

- Orthoptère :

Le grillon maritime *Pseudomogoplistes squamiger* (Fischer, 1853)

Espèce de distribution nord-méditerranéenne, seules seize localités avaient été répertoriées dans le midi de la France (Berville et *al.*, 2012), mais diverses observations plus récentes ont enrichi le nombre de stations varoises. Ainsi, sur l'ensemble de l'aire continentale et insulaire du Parc national de Port-Cros, pas moins de soixante sites ont été découverts (Dusoulier, 2017).

Dans le secteur, il a été signalé au cap Sicié près de la station d'épuration Amphitria (G. Aubin, 2018, inédit) et sur la presqu'île de Saint-Mandrier (OpenObs : <https://openobs.mnhn.fr>) ; il a aussi été découvert sur l'îlot rocheux du Grand Gueirouard, à quelques encablures de la côte sud-occidentale du Cap Sicié et sur les deux îlots des Deux Frères à la Seyne-sur-Mer (Médail & Croze, 2022).

- Arachnide :

L'araignée des posidonies *Chaerea maritimus* Simon, 1884

Espèce méconnue et cryptique, redécouverte récemment en région méditerranéenne (Fig. 1) mais dont la distribution doit être un peu plus importante.

En Provence, elle est connue à ce jour à la presqu'île de Giens (les Chevaliers), St-Tropez et Gigaro.

À noter la présence assez précoce d'une espèce surtout hivernale dans les laisses de posidonie qui ont été tamisées au Grand Rouveau.



Figure 1. Distribution de l'araignée des posidonies en Méditerranée (d'après Bosmans *et al.*, 2016).



Figs. 2–5: *Chaerea maritimus* Simon, 1884. **2** male, dorsal view; **3** male, ventral view; **4** female, dorsal view; **5** female, ventral view.

Figure 2. Habitus de l'araignée des posidonies *Chaerea maritimus* (d'après Bosmans *et al.*, 2016).

- Pseudoscorpion :

***Garypus levantinus* Navás, 1925**

Il s'agit d'une espèce peu commune, toujours associée aux laisses de mer (Fig. 3). Elle a été signalée comme nouvelle pour la France par Oger (2016). Elle est également connue des îles Ste-Marguerite et Porquerolles (Oger, 2016) mais ne semble pas citée du littoral continental. Il s'agit certainement d'une espèce indicatrice de laisses de mer peu perturbées par la fréquentation humaine.



Figure 3. Habitus du pseudoscorpion *Garypus levantinus* (d'après Oger, 2016).

➤ **Maquis sous pierre**

Coléoptère : *Asida dejeanii* Solier, 1836

Bilan

Trois espèces intéressantes découvertes dans les laisses de posidonies : le grillon maritime, le pseudoscorpion *Garypus* et surtout l'araignée des posidonies.

Cela souligne le bon état de conservation de ce type de biotope sur l'île du Grand Rouveau, même si son emprise spatiale est réduite.

Prospections des litières à réaliser en hiver ; plusieurs zones favorables ont été repérées.

BOTANIQUE (prospection et détermination : Frédéric Médail & Vincent Rivière)

➤ Evaluation de la population de l'Ail petit-moly (*Allium chamaemoly*) sur l'île (voir Fig. 4)

- 228 pieds sur la calade au Nord du phare (Fig. 5) ;
- deux stations de 670 et 230 pieds immédiatement à l'Ouest de l'emprise du mur de ceinture du phare ;
- 750 pieds sur le plateau à l'Est du phare ;
- deux stations de 720 et 50 pieds sur la crête du merlon Nord ;
- une nouvelle station de 40 individus au Nord-Est de la maison.

Soit un total de 2688 pieds.

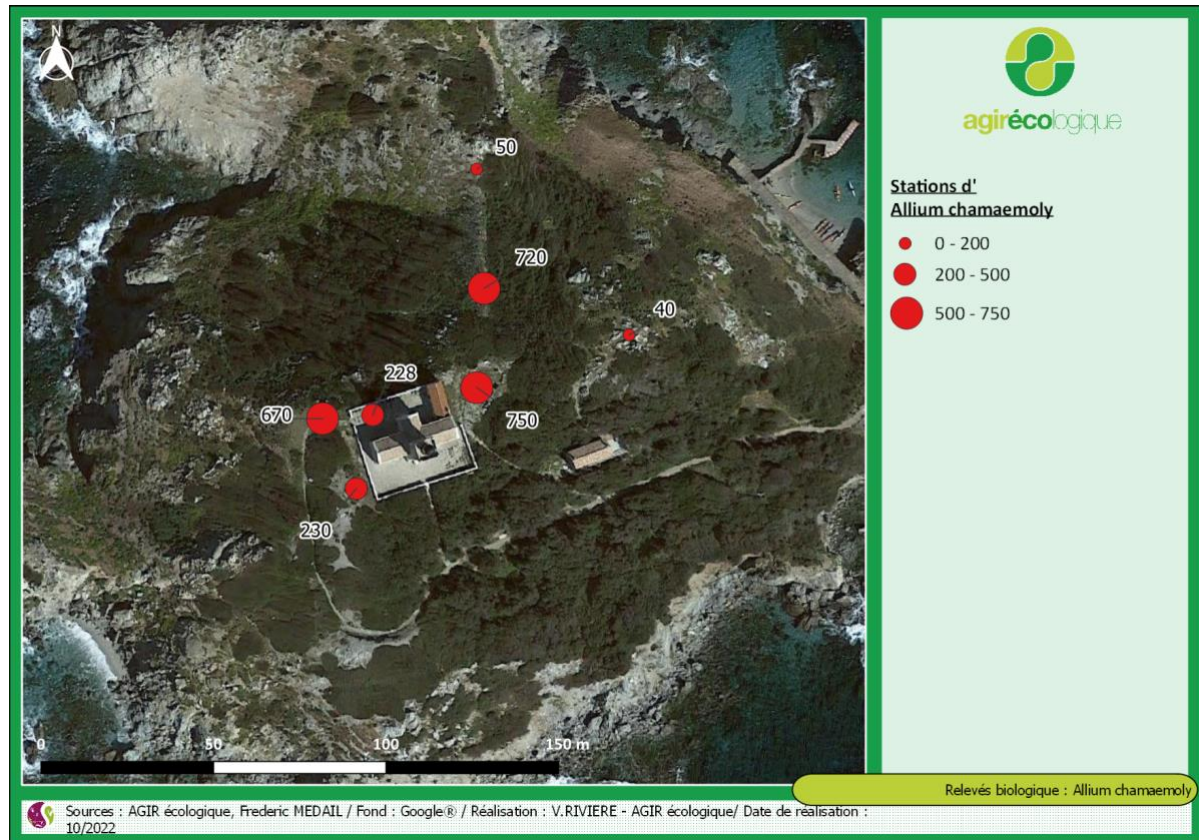


Figure 4. Distribution des individus d'Ail petit-moly (*Allium chamaemoly*) recensés le 19 octobre 2022 sur l'île du Grand Rouveau par F. Médail et V. Rivière (cartographie : V. Rivière / Agir écologique).



Figure 5. Spécimen d'ail petit-moly (*Allium chamaemoly*) sur la calade au nord du phare.

➤ **Mise à jour de l'inventaire floristique de l'île du Grand Rouveau**

Prospection en vue de détecter les espèces végétales à phénologie automnale et d'effectuer la mise à jour de l'inventaire floristique de l'île (voir aussi la prospection de Médail, 19.08.2022) :

Pas de découverte d'espèce végétale nouvelle, mais vérification d'espèces déjà signalées dans le passé :

Allium chamaemoly, *Allium polyanthum*, *Atriplex prostrata*, *Diploaxis eruroides*, *Echium vulgare*, *Euphorbia pithyusa*, *Heliotropium europaeum*, *Portulaca oleracea*, *Solanum nigrum*, etc.